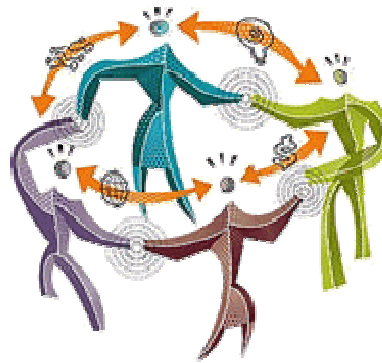


12 CONSELLS PER A LA PIME FAMILIAR EN TEMPS DE CRISI

En el context actual de crisi disposar d'una guia de continuïtat potser de força utilitat. Hem cregut convenient donar-li el format d'una dotzena de consells a fi de facilitar la seva lectura i comprensió.

1. EXTREMAR EL CONTROL DE GESTIÓ: La pime familiar ha de tenir la màxima cura amb els seus ingressos i despeses. És important seguir molt de prop l'evolució del mercat i de les vendes. Així doncs, la previsió de la tresoreria a curt i mig termini és vital per al funcionament de l'empresa en les actuals circumstàncies en les que ens trobem.

2. TENIR CURA DE LA COMUNICACIÓ: En moments de crisi és especialment necessari gestionar adequadament la comunicació amb els diferents públics amb els que la nostra empresa familiar es relaciona, això és la banca, els clients, els proveïdors, les diferents administracions, els empleats, els socis i per descomptat amb tots els membres de la família empresària. El silenci total pot ser tan negatiu com una emissió indiscriminada d'informació. S'ha d'administrar les comunicacions tant internes com externes, mantenint informats els nostres públics d'aquells esdeveniments que afectin la nostra organització, així com de les mesures que s'estan duent a terme en relació als mateixos. Només així podrem neutralitzar els efectes negatius de rumors i informacions inexactes.



3. ESTUDIAR ELS COSTOS I INGRESSOS PER A CADA POSSIBLE

ESCENARI: És important estimar situacions de màxim i mínim risc, a fi de preveure les possibles actuacions de contingència en cadascuna d'elles. S'han de dissenyar diferents categories de possibles accions, replantejant els objectius per intentar minimitzar les possibles conseqüències negatives de la crisi.

4. ANALITZAR ELS PRESSUPOSTOS I L'ENDEUTAMENT: En funció de la flexibilitat de que es disposa, és precís ajustar el compte de resultats previst sobre les despeses de l'empresa. L'existència de pèrdues augmenta el perill de tancament empresarial. Per aquest motiu s'ha de centrar part dels esforços en aconseguir un finançament o refinançament per intentar esmenar els deutes. Sobretot estar sobre el finançament del circulat és fonamental.

5. VIGILAR LA DELEGACIÓ DE DECISIONS:

Enfront de la incertesa regnant, moltes decisions anteriorment delegades o automatitzades, han de ser examinades i, potser, centralitzades de nou.



6. RECONSIDERAR ELS PROJECTES I INVERSIONS EN CURS: És precís replantejar-nos els projectes en marxa o previstos, mantenint en espera aquells que no millorin a curt termini els resultats o la facturació. Donat que ens trobem en un escenari diferent, s'ha de revisar la validesa de les estimacions realitzades abans del període de crisi.

7. ESTAR ATENTS ALS POSSIBLES CANVIS DEL MERCAT: La situació regnant i l'empitjorament de les expectatives provoquen un accelerat i continu canvi en les pautes de comportament dels agents que intervenen en el mercat. La qual cosa obliga a vigilar permanentment les variacions que hi ha hagut en les vendes, i les reaccions de les empreses competidores. Com més ràpida sigui la resposta de l'empresa enfront als canvis del mercat, millor es podran planificar les estratègies que permetin restablir el negoci.

8. SER PRUDENTS AMB LES NOSTRES REACCIONS: La crisi és una situació delicada, raó per la qual no s'han de prendre decisions precipitades. S'ha d'imposar la templança. Tan desaconsellable és la reducció massiva de personal, com llançar-se a fer contractacions indiscriminadament.

9. PREVEURE ELS POSSIBLES ESCENARIS UN COP SUPERADA LA CRISI: Existeix un després de la crisi i s'hi ha de pensar. L'empresari ha d'imaginar com pot quedar el sector, replantejar-se la recerca de nous mercats i productes per a quan acabi la crisi. Elaborar noves estratègies i potser, un nou pla de marketing, segur que serà una nova etapa.

10. REVISAR ELS ACORDS DE FAMÍLIA: En aquest nou escenari hem de replantejar-nos tot allò que van creure que seria el convenient en èpoques de bonança per als membres de la nostra família empresària. És necessari parlar i arribar a nous acords si la crisi ens està incidint d'una manera important, tant en aspectes relacionals com patrimonials.

11. REVISAR FUNCIONS I RESPONSABILITATS DELS DIFERENTS ÒRGANS DE GOVERN I DIRECCIÓ:

Plantejar-nos la necessitat de constituir gabinets de crisi, redistribuir responsabilitats i revisar els membres dels diversos consells i comitès, buscant persones més preparades i amb experiència en circumstàncies similars.



12. REVISAR LA POLÍTICA DE CAPITALITZACIÓ: Hem de replantejar-nos el nostre nivell de capitalització, i si és necessari procurar la injecció de diners frescos, segur que generarà confiança en el nostre projecte empresarial enfront de tercers i de la nostra família. Estudiar aquest augment de capital amb membres de la família que, malgrat ser socis, mai no han aportat efectiu a la nostra pime familiar, ja que ho són per donació de participacions socials.